

# BREVE HISTORIA DE LA CIUDAD DE LA PLATA

Fundada el 19 de noviembre de 1882, La Plata es la capital de la provincia de Buenos Aires y cuenta con una superficie de 940 km<sup>2</sup> que abarca el Casco Urbano, o comúnmente denominado “Cuadrado Perfecto”, y varias localidades.

Con más de 900 mil habitantes está ubicada a 56 km de la Ciudad de Buenos Aires, a tan sólo unos 40 minutos en auto por autopista. La ciudad cuenta con arquitectura, gastronomía, museos, compras, aire libre, cultura, eventos y ¡mucho más!



Se la conoce también como la “Ciudad de las diagonales”, “de los tilos” y “de los estudiantes” por su gran cantidad de universidades e institutos terciarios públicos y privados. Por este motivo, es sede de una gran cantidad de eventos, congresos y cursos que la convierten en la quinta ciudad del país en el segmento de “Turismo de Reuniones”.

Nuestra ciudad se ha caracterizado por ser una conjunción perfecta entre lo clásico y lo innovador. Además de ser un hito en el mundo por su planificación ha sido una ciudad innovadora en muchos sentidos. Fue, por ejemplo, la primera ciudad con luz eléctrica pública y la iluminación de Plaza San Martín se veía al otro lado del Río de La Plata, desde Colonia en Uruguay. Además, fue la primera ciudad con semáforo. En 1887 ya había inaugurado los servicios de telegrafía y telefonía y para 1892 se realizó el primer recorrido del tranvía eléctrico siendo la primera ciudad de Sudamérica en tener este transporte público.

Otro dato particular sobre la ciudad es que sus fundadores pertenecían a la Masonería y no era raro observar en esa época simbología en las fachadas de muchos edificios públicos, lo que testificaba la activa presencia de la Institución, a punto tal que el plano original de La Plata también fue trazado según la simbología masónica, encontrándose la emblemática figura de la escuadra, el compás y la plomada en las líneas conformadas por las diagonales platenses. Se pueden apreciar vestigios de esa simbología en el Cementerio Municipal de La Plata.



# LUGARES PARA VISITAR

## MUSEO DE CIENCIAS NATURALES



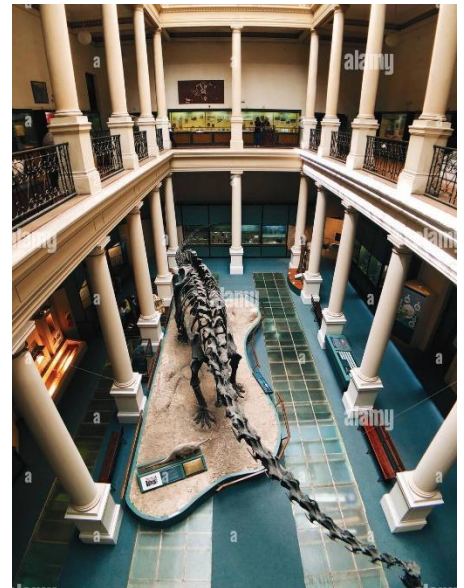
Fue inaugurado oficialmente el 19 de noviembre de 1888, a partir de distintas colecciones donadas por Francisco Moreno (actualmente cuenta con unas 3 millones de piezas). Perteneció a la Facultad de Ciencias Naturales y Museo de la Universidad Nacional de La Plata y tiene como misión resguardar colecciones de Argentina y América del Sur y difundirlas a través de la exhibición y extensión educativa, en un marco de integración y respeto por el patrimonio natural y la diversidad de los pueblos. Además, se puede encontrar una sala con elementos del antiguo Egipto.

Su exhibición permanente está organizada en veinte salas, a través de las cuales los visitantes pueden transitar la historia desde el origen del Universo hasta el hombre.

El Museo invita recorrer las salas de exhibición en tres circuitos temáticos. En “Gigantes del museo” se destacan 12 especies que resaltan, dentro de su grupo taxonómico, por la masa corporal. Este circuito, que incluye las salas de paleontología y zoología, permite reconocer la fauna de grandes dimensiones que habitó y habita en nuestro planeta.

El circuito “Planeta biodiverso: conexiones de la vida” recorre las salas de zoología. A través de estaciones se abordan diversos temas como: la biodiversidad o diversidad de formas vivientes y sus conexiones vitales, la variedad de ambientes, las especies en riesgo de extinción y el impacto que generan las acciones humanas. Este recorrido propone generar un espacio de reflexión sobre la biodiversidad de especies para promover acciones de respeto y prácticas comunitarias que tengan como horizonte la valoración y protección de las conexiones de la vida en el Planeta.

El circuito “Un viaje a través de los movimientos de la humanidad” incluye todas las salas de la plata alta. En este recorrido se invita a reflexionar sobre los movimientos y migraciones humanas como procesos continuos en el tiempo y el espacio.



**Días y horario: miércoles a domingos de 10:00 a 18 hs.**  
<https://www.museo.fcnym.unlp.edu.ar/museo>

## MUSEO Y ARCHIVO DARDO ROCHA



En esa casa diseñada por Pedro Benoit, vivieron Dardo Rocha y su familia desde 1885. Y allí funciona hoy el Museo y Archivo que lleva el nombre del primer gobernador de la Ciudad. Se conservan casi íntegras las estructuras originales de la residencia, excepto el área del primer patio, que fue techada y convertida en la actual sala de Exposiciones del Museo.



Su patrimonio incluye mobiliario, vajilla, indumentaria, obras de arte, medallas, documentos y fotografías. También cabe destacar su importante biblioteca y archivo especializados en materiales sobre la Ciudad, la mapoteca y la hemeroteca.

**Horario: Lunes a Viernes de 8 a 14 hs.**

## MUSEO DE ARTE CONTEMPORÁNEO LATINOAMERICANO (MACLA)

Está ubicado dentro del Centro Cultural Pasaje Dardo Rocha, edificio histórico de la ciudad. Fue inaugurado en 1999 y el proyecto fundamental es la creación de un centro de estudios, consulta e investigación de las artes visuales. Su objetivo es el de generar un espacio donde artistas, investigadores, estudiantes y público en general tengan la posibilidad de conocer, reconocer, consultar y valorar a las artes plásticas latinoamericanas contemporáneas específicamente.

La filosofía del museo apunta no solo al presente, sino fundamentalmente a su proyección futura: tratar en lo posible de establecer las líneas de conducta cultural que valoricen esencialmente al artista por sobre las pautas establecidas desde un mercado foráneo: críticas, halagos o historiales de éxitos puntuales.



**Horario: Martes a viernes de 10 a 19 hs. Sábados y domingos de 15 a 20 hs.**

## CATEDRAL DE LA PLATA

Considerado como el mayor templo neogótico de América del Sur, la icónica catedral platense es el atractivo más elegido por quienes deciden visitar la ciudad. Con sus 700 metros cuadrados de superficie y una altura de 97 metros, la inconfundible tonalidad rojiza de sus ladrillos a la vista la dotan de una belleza

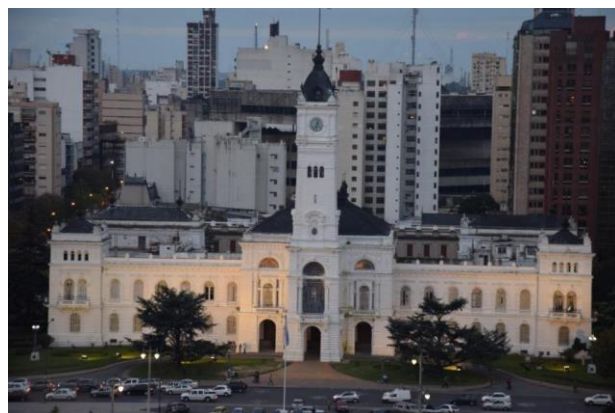
inigualable. Tiene capacidad para 14 mil personas y desde una de sus dos torres, a la cual se accede por medio de un ascensor, se puede observar con máximo detalle el trazado perfecto de la ciudad, e incluso, hasta el Río de La Plata.



## PALACIO MUNICIPAL

Considerado como uno de los edificios más lujosos entre sus similares de América Latina, tanto la fachada como el interior responden a influencias del estilo renacentista alemán.

Emplazado en el centro de la manzana, y rodeado de espacios verdes que realzan aún más su majestuosidad, el Palacio Municipal alberga gran cantidad de piezas arquitectónicas y decorativas, entre las que se destacan los vitrales, el reloj “Gillette” inglés de su torre principal, hall central, arañas y lámparas de bronce, y principalmente el Salón Dorado de estilo barroco. El edificio es sede del gobierno local y del Concejo Deliberante, el cual funciona en la parte posterior, y su construcción es de forma semicircular.



## CASA CURUTCHET



Declarada Patrimonio de la Humanidad por la Unesco en el año 2016, este ícono de la arquitectura platense fue diseñado por el reconocido arquitecto suizo Le Corbusier como vivienda familiar para el cirujano e inventor de instrumental quirúrgico Pedro Domingo Curutchet. Es considerada una obra maestra de la arquitectura moderna, por lo que es una visita obligada para amantes del diseño y el urbanismo, así como para el público en general.

**Día y Horario: Jueves a domingo de 13 a 17 hs.**

## RECTORADO DE LA UNIVERSIDAD NACIONAL DE LA PLATA



La Universidad Nacional de La Plata, fundada en 1905 por el Dr. Joaquín V. González, surge de la confluencia de dos conceptos fundamentales. Por una parte, la interpretación tradicional del término “Universidad”, como ámbito natural del saber. Por otra, la idea actualizada del conocimiento científico de base experimental, social y artístico en sus distintas expresiones.

El edificio presenta líneas sobrias, con algunos elementos del renacimiento francés, y sus dependencias están dispuestas cuadrando dos grandes patios interiores. La fachada principal es simétrica, y una escalinata central conduce a las puertas principales, marcadas en lo alto por un reloj y un conjunto de esculturas. Frente al acceso principal se encuentra la imagen de su fundador, realizado en bronce por Hernán Cullen, en 1930.

La docencia, la investigación y la extensión configuran los pilares básicos de esta Universidad. Actualmente cuenta con 17 Facultades, donde estudian 110 mil alumnos de grado.



## COMO LLEGAR A LA PLATA

### DESDE EL AEROPUERTO INTERNACIONAL MINISTRO PISTARINI (EZEIZA)



Tome un taxi desde el Aeropuerto hasta La Plata, son aproximadamente 90 kilómetros con una duración de 2 hs aproximadamente. Con un costo aproximado de 40 U\$D. Opciones de empresa recomendadas:

- TAXI PREMIUM [E-Booking \(autocab.net\)](http://E-Booking (autocab.net)) + 54 (011) 5238-0000
- REMIS SEÑORIAL (La Plata) + 54 (0221) 479-3131
- TIENDA LEÓN (desde el interior del aeropuerto)