

CONTEXTUALIZACIÓN DE DOS TREPANACIONES CRANEANAS DE GRUPOS ANGLOSAJONES DE CAMBRIDGESHIRE, INGLATERRA

Alessandro Dell'Anno y Paola Ponce
Departamento de Arqueología, Universidad de York



INTRODUCCIÓN

Las trepanaciones craneanas representan una de las primeras prácticas quirúrgicas desarrolladas por el hombre en la que una perforación en el cráneo de un individuo era realizada a través de un corte, raspaje, taladro o cincel (Paul 2016) con fines curativos y de tratamiento de enfermedades como así también fines rituales.

El objetivo de este trabajo es contextualizar dos posibles casos de trepanaciones craneanas encontradas en individuos adultos masculinos (SK2249, SK2097) que fueron excavados por Archaeology South East (University College London) en un cementerio compuesto por 79 individuos pertenecientes al período anglosajón (S. VI-VIII) de la ciudad de Soham, provincia de Cambridgeshire, Inglaterra (Figs 1-2).

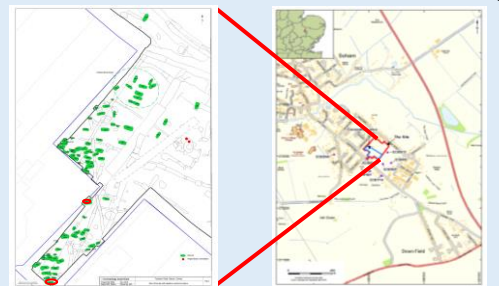


Fig 1: ubicación de los entierros de interés Fig 2: ubicación del cementerio en Inglaterra

MATERIALES - MÉTODOS

Ambos esqueletos (SK2057) y (SK2249) pertenecieron a individuos masculinos adultos de 30-44 años de edad y 18+ correspondientemente (Figs 3 y 7). La estimación del sexo y la edad se realizó a través de métodos estándares (Buikstra y Ubelaker 1994) y las imágenes 3D de los cráneos se obtuvieron a través de técnicas de fotogrametría utilizando el programa Agisoft PhotoScan (Figs 4,5,6 y 8,9).

INDIVIDUO SK2057



Fig 3: SK2097 in situ
Adulto masculino 30-44 años



Fig 5: Fotogrametría de parietal izquierdo (Fig 4A) y modelo 3D.



Fig 6: Fotogrametría de parietal derecho (Fig 4B) y modelo 3D. Nótese la visible concavidad y depresión todavía presente en el hueso.

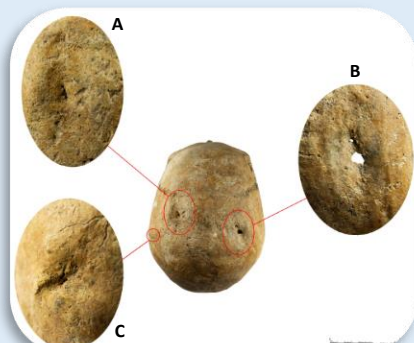


Fig 4: SK2097 con dos posibles trepanaciones con significativa cicatrización
-(A) Parietal izquierdo: perforación elíptica (24.1mm x 11.2mm)
-(B) Parietal derecho: perforación elíptica (34.9mm x 13.1mm)
-(C) Parietal izquierdo: lesión irregular penetrante. Trauma? (14.1mm x 0.4mm)

INDIVIDUO SK2249



Fig 7: SK2249 in situ
Adulto masculino 18+



Fig 8: SK2249 mostrando una posible trepanación en la porción posterior del parietal derecho. Nótese la forma oval de la apertura con significativa cicatrización y callo óseo. Dimensión: 29.3mm en largo por 15.4mm en ancho



Fig 9: Fotogrametría del parietal derecho (Fig 8) y modelo 3D. Nótese la depresión y el gradiente alrededor de los márgenes del orificio en el parietal derecho.

DISCUSIÓN - CONCLUSIÓN

En comparación con otros tiempos de la historia británica, las trepanaciones durante el período anglosajón parecen ocurrir con marcada frecuencia. Roberts y Mckinley (2003) observaron que 38.7% de los individuos trepanados en la antigüedad pertenecieron al período anglosajón y la mitad de éstos provienen de un radio de 23millas/37km dentro de la región de East Anglia que incluye a la provincia de Cambridgeshire donde los esqueletos de Soham fueron excavados. Esta densa concentración de casos en un área tan específica ha llevado a la especulación de que quizás haya sido un único cirujano el que realizara las trepanaciones en estos individuos utilizando el mismo tipo de instrumentos (Mckinley, 1992; Wells, 1984).

Con la excepción de la cirugía por sangrado basada en humores corporales y la utilización de sanguijuelas que practicaban los anglosajones, la literatura escrita sobre trepanaciones de la época es escasa (Cameron 1993). Los registros históricos indican que las trepanaciones craneanas durante el período anglosajón se realizaban como remedios al dolor de cabeza y lesiones craneanas aunque mayormente se realizaban para aliviar la presión craneal o liberar a los 'malos espíritus' (Roberts 2013). En el caso del individuo SK2097 hay una razón especulativa para el procedimiento. La segunda lesión en el parietal posterior izquierdo (Fig 4C) sugiere una herida o trauma curado que posiblemente haya derivado en complicaciones como dolor de cabeza o daño cerebral lo que podría indicar una probable causa médica para la intervención quirúrgica, aunque la hipótesis sería difícil de confirmar.

En el caso del individuo SK2249 la pobre preservación del cráneo y esqueleto post-craneano no permitieron la identificación de posibles causas que hayan llevado a la ejecución de tal procedimiento. Ambos ejemplos contribuyen al corpus de conocimiento sobre trepanaciones craneanas del período.

Referencias:

Buikstra, J., Ubelaker, D. (1994) Standards for Data Collection from Human Skeletal Remains. Fayetteville, Arkansas Archaeological Survey Report number 44.
Cameron, M. (1993) Anglo-Saxon Medicine. Cambridge: Cambridge University Press.
Mckinley, J. (1992) A Probable Trepanation from an Early Anglo-Saxon Cemetery at Oxborough, Norfolk. *International Journal of Osteoarchaeology*, Volume 2, pp. 333-335.
Paul, G. (2016) An Illustrated History of Medicine. Hove: Quod Books.
Roberts, C. (2013) Surgery. In: *The Wiley Blackwell Encyclopedia of Anglo-Saxon England*, (Eds) M. Lapidge, J. Blair, S. Keynes and D. Scragg, 2nd Edition, John Wiley, London.
Roberts, C. and McKinley, J. (2003) Review of Trepanations in British Antiquity Focusing on Funerary Context to Explain their Occurrence. In: R. Arnett, S. Finger & C. Smith, eds. *Trepanation: History, Discovery, Theory*. The Netherlands: Swets & Zeitlinger Publishers, pp. 55-78.
Wells, C. (1984) Probable trepanation of five early Saxon skulls. *Antiquity*, 48(192), pp. 298-302.

Agradecimientos:

Agradecimientos especiales van dirigidos al Institute of Archaeology, UCL y Archaeology South-East que apoyaron esta investigación